

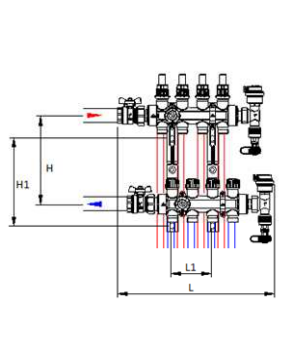
KUNSTSTOF VLOERVERWARMINGSCOLLECTOR

De kunststof vloerverwarmingscollector wordt gebruikt om het medium in installaties voor vloerverwarming en –koeling te verdelen.

Technische Specificaties.

- Mediumwater of water glycoloplossingen
- Max. percentage glycol.....50%
- Max. werkdruk.....4 bar
- Max. testdruk met koud water.....6 bar
- Temperatuur bereik.....5 ÷ 70°C

Afmetingen.

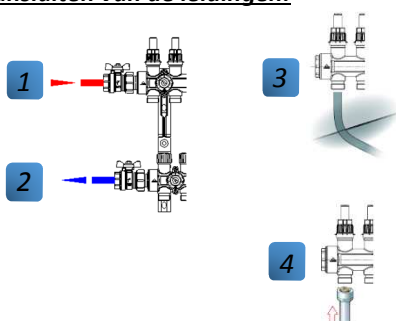
	2	3	4	5	6	7	8	9	10	11	12	13
	L (mm)	L (mm)	L (mm)	L (mm)	L (mm)	L (mm)	L (mm)	L (mm)	L (mm)	L (mm)	L (mm)	L (mm)
	285	335	385	435	485	535	585	635	685	770	820	870
	L1 (mm)	L1 (mm)	L1 (mm)	L1 (mm)	L1 (mm)	L1 (mm)	L1 (mm)	L1 (mm)	L1 (mm)	L1 (mm)	L1 (mm)	L1 (mm)
	-	50	100	150	200	250	300	350	400	485	535	585
H = 220 mm												
H1 = 198 mm												

Monteren.

De kunststof draagbeugels kunnen rechtstreeks tegens de wand gemonteerd worden. Monteer eerst de eindgroep op de verdeler en de kogelkranen op de pompgroep. Assembleer vervolgens de pompgroep en de verdeler alvorens deze tegen de wand te bevestigen.

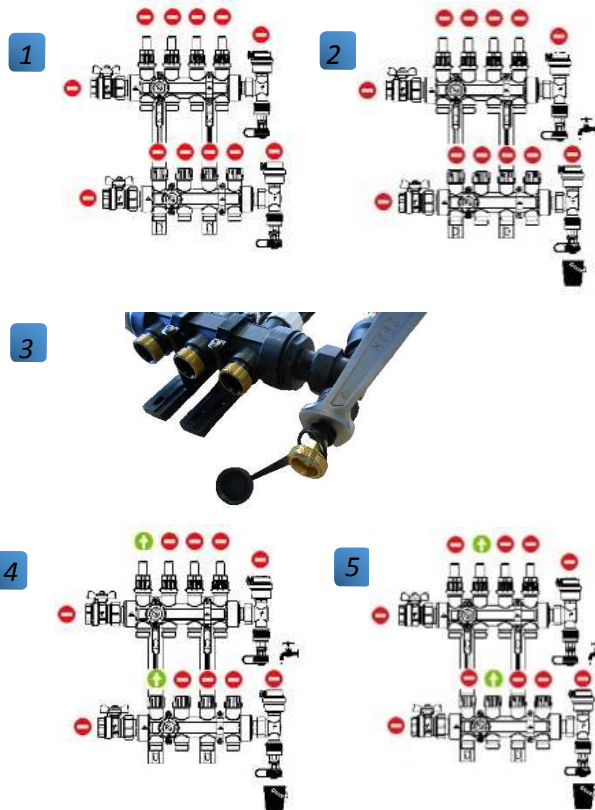
OPGELET! De collector voorzien van afleesbare debietmeters moet steeds aangesloten worden op de aanvoer van het hydraulisch circuit. Een verkeerde aansluiting van de collectoren veroorzaakt een foutieve werking waardoor de debietmeters zullen niet functioneren.

Aansluiten van de leidingen.



1. Sluit de primaire aanvoerleiding aan op de kogelkraan van de aanvoerkollektor
2. Sluit de primaire retourleiding aan op de kogelkraan van de retourkollektor
3. Plaats de vloerverwarmingsleiding. Vermijd spanning op de collector door een loodrechte, maar vloeiende bocht te maken en knip de leiding op de juiste lengte.
4. Sluit de vloerverwarmingsleiding door deze i.c.m. de correcte koppeling vast te draaien op de aansluiting van de aanvoercollector
5. Herhaal stap 3 en 4 voor alle circuits op beide verdelers

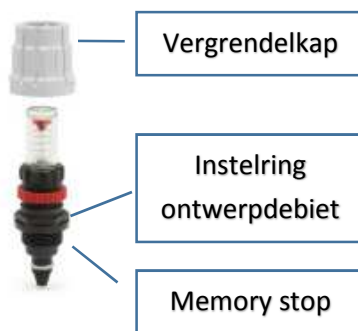
Vullen.



1. Sluit de kogelkranen op beide collectoren en alle circuits op de collectoren door de debietmeters en de thermostatische ventiel klokwijzerzin dicht te draaien
2. Sluit de vulleiding aan op de vulkraan van de aanvoercollector en sluit de aftapleiding aan op de aftapkraan van de retourcollector.
3. Open de vul- en aftapkraan door met een steeksleutel SW19 naar links te draaien
4. Vul het eerste circuit door deze te openen. Zorg dat alle lucht uit de leiding verwijderd is.
5. Sluit het eerste circuit en open het tweede circuit

Herhaal stap 5 voor alle andere circuits

Inregelen van de debietmeters. (statisch)

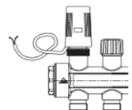


1. Open alle vloerverwarmingskringen en laat de collector op normale bedrijfstoestand draaien
2. Verwijder de witte vergrendelkap van de debietmeter
3. Stel het ontwerpdebiet in door aan de bovenste zwarte wartel te draaien.
4. Begrens de maximale instelling door de rode ring "memory-stop" tegenwijzerzin tot tegen de aanslag te draaien
5. Plaats de witte vergrendelkap terug. Door het handwiel klokwijzerzin te draaien kan het circuit afgesloten worden. Indien het handwiel wijzerzin wordt gedraaid, opent het circuit, tot de ingestelde ontwerpdebiet.

Door de 2 gaatjes in het handwiel is het mogelijk om de instelling te vergrendelen om wijzigingen van de instelling te vermijden.

WAARSCHUWING! Voer bovenstaande handelingen **enkel met de hand** uit. Het gebruik van gereedschappen kan schade veroorzaken.

Optioneel kunt u zoneventielen monteren. In combinatie met een zoneregeling maken zoneventielen het mogelijk om in iedere ruimte afzonderlijk de ruimtetemperatuur te regelen.



1. Verwijder het handwiel van het thermostaatventiel
2. Monteer het zoneventiel met de hand op het thermostaatventiel