

**E3A10**

2024/03 • 6926583

PL – Instrukcja użytkowania i montażu grzejnika dekoracyjnego E3A10

IT – Istruzioni d'uso e di montaggio per radiatori di design E3A10

# 1. PL – Instrukcja użytkowania

## 1.1 Dopuszczalny zakres użytkowania

Dozwolone jest zastosowanie grzejnika wyłącznie w celu ogrzewania zamkniętych pomieszczeń oraz suszenia tekstyliów wypranych w wodzie. Każde inne zastosowanie jest niezgodne z przeznaczeniem i tym samym niedopuszczalne.

### Nieprawidłowe użytkowanie

Grzejnik **nie** może być wykorzystywany jako miejsce do siedzenia bądź jako pomoc do wspinania się lub wchodzenia.

## 1.2 Wskazówki dotyczące bezpieczeństwa

### OSTRZEŻENIE

#### Niebezpieczeństwo śmiertelnego porażenia prądem elektrycznym!

- Nie eksploatować urządzenia z uszkodzonym kablem przyłączeniowym.
- Wymianę uszkodzonego kabla przyłączeniowego należy zlecić wyłącznie producentowi, autoryzowanym serwisantom lub osobom o równoważnych kwalifikacjach.

### NIEBEZPIECZEŃSTWO

#### Śmiertelne niebezpieczeństwo!

- W razie pożaru nie gasić wodą.
- Używać gaśnic z dwutlenkiem węgla, gaśnic pianowych, proszkowych lub piasku.

### OSTRZEŻENIE

#### Niebezpieczeństwo poparzenia!

Powierzchnia grzejnika może nagrzewać się do temperatury 90°C (194°F).

- Dotykając grzejnika, należy zachować ostrożność.

Urządzenie może być użytkowane przez osoby o ograniczonej sprawności fizycznej, sensorycznej lub umysłowej bądź dzieci w wieku od 8 lat pod nadzorem lub po otrzymaniu pouczenia o zasadach bezpieczeństwa użytkowania urządzenia oraz niebezpieczeństwach związanych z jego użytkowaniem. Dzieci w wieku poniżej 3 lat nie mogą przebywać w pobliżu urządzenia, o ile nie będą znajdowały się pod stałym nadzorem.

Pod wyżej wymienionymi warunkami dzieci w wieku od 3 do 8 lat mogą jedynie włączać i wyłączać urządzenie, jeśli jest ono ustawione i zainstalowane w swojej standardowej pozycji użytkowej.

Dzieciom w wieku od 3 do 8 lat nie wolno wkładać wtyczki do gniazdka, czyścić urządzenia oraz wykonywać czynności konserwacyjnych.

- Pilnować, aby dzieci nie bawiły się urządzeniem.

Jeżeli urządzenie eksploatowane jest bez oddzielnego termostatu pokojowego:

- Nie należy używać urządzenia w małych pomieszczeniach, w których przebywają osoby niezdolne do samodzielnego opuszczenia pomieszczenia, chyba że znajdują się one pod stałym nadzorem.

W przypadku wycieku płynu przenoszącego ciepło:

- Przechwycić ciecz do zbiornika.
- Poinformować specjalistę instalatora.
- Nie uzupełniać rozlanej cieczy wodą.

## 1.3 Czyszczenie

- Przed czyszczeniem i konserwacją należy odłączyć urządzenie od źródła zasilania.
- Używać wyłącznie łagodnych środków czyszczących niepowodujących zarysowań.


## 1.4 Reklamacja

- Skontaktować się ze specjalistą.

## 1.5 Montaż i naprawy

- Aby nie utracić praw gwarancyjnych, wykonanie montażu i napraw należy zlecać wyłącznie wykwalifikowanemu specjalście.

## 1.6 Utylizacja

- Wyeksploatowane grzejniki wraz z akcesoriami należy przekazać do recyklingu lub odpowiedniej utylizacji.
- W celu utylizacji urządzenia przekazać do punktu zbiórki odpadów elektrycznych i elektronicznych. 
- Płyn przenoszący ciepło należy zgodnie z przepisami urzędowymi przekazać do utylizacji w uprawnionym do tego zakładzie przetwarzania odpadów (kod odpadu nr 160115).

# 2. Montażu

Montaż grzejnika może zostać wykonany wyłącznie przez specjalistę instalatora.

Elementy elektryczne mogą być podłączone wyłącznie przez wykwalifikowanego elektryka (w Niemczech zgodnie z normą BVG A3).

## 2.1 Wskazówki dotyczące bezpieczeństwa

- Przed rozpoczęciem montażu/eksploatacji należy dokładnie przeczytać niniejszą instrukcję.
- Przestrzegać wskazówek dotyczących bezpieczeństwa zawartych w oddzielnych instrukcjach dołączonych do elementów elektrycznych.

- Przestrzegać wskazówek dotyczących bezpieczeństwa zawartych w oddzielnych instrukcjach dołączonych do elementów elektrycznych.

### NIEBEZPIECZEŃSTWO

#### Śmiertelne niebezpieczeństwo!

- Sprawdzić położenie przewodów zasilających (prąd, gaz, woda).
- Podczas wiercenia nie naruszyć przewodów.
- Urządzenie w czasie montażu i podłączania nie może znajdować się pod napięciem.

### OSTRZEŻENIE

#### Niebezpieczeństwo odniesienia obrażeń!

- Uwzględnić masę grzejnika (patrz strona 5).
- W przypadku masy przekraczającej 25 kg użyć podnośnika lub skorzystać z pomocy innych osób.

### OSTRZEŻENIE

#### Niebezpieczeństwo powstania szkód osobowych i materialnych!

- Sprawdzić nośność podłoża. Uwzględnić masę napełnionego grzejnika (patrz strona 5) i możliwe obciążenia dodatkowe.
- Sprawdzić przydatność elementów mocujących i dostosować je do warunków montażu.
- Uwzględnić szczególne wymagania, np. dla budynków użyteczności publicznej (szkół itp.).

## 2.2 Warunki stosowania

- Nie podłączać grzejnika do systemu grzewczego.
- W przypadku montażu w pomieszczeniach przeznaczonych do kąpeli przestrzegać stref ochronnych zgodnie z krajowymi normami instalacyjnymi (w Niemczech – DIN VDE 0100-701). Ponadto należy przestrzegać wszelkich przepisów obowiązujących w danym miejscu.
- Montaż urządzeń elektrycznych w wyżej wymienionych pomieszczeniach jest dopuszczalny, jeśli urządzenia te są chronione za pomocą zabezpieczenia różnicowoprądowego (RCD) (w Niemczech zgodnie z normą DIN EN 61008-1 (VDE 0664-10)).
- Gniazdka wolno montować tylko poza strefami ochronnymi. **Wskazówka:** Montaż produktów w strefie ochronnej 1 nie jest dopuszczony przez producenta.
- **Zalecenie zgodnie z normą IEC 60335-2-43:** Aby uniknąć wszelkich zagrożeń dla małych dzieci, grzejnik należy zamontować w taki sposób, aby najniższa rura poprzeczna znajdowała się co najmniej 600 mm nad podłogą.

- Podczas instalacji należy uwzględnić zabezpieczenie różnicowoprądowe (niewchodzące w zakres dostawy) (wyzwalająca wartość graniczna mniejsza lub równa 30 mA).
- Jeśli urządzenie jest podłączane bezpośrednio do instalacji elektrycznej (bez wtyczki), zamontować odłącznik zgodnie z miejscowymi zaleceniami dot. oddzielania od sieci zasilającej.
- Grzejnik należy eksploatować wyłącznie przy dopuszczalnej wartości napięcia (patrz tabliczka znamionowa).
- Grzejnik należy magazynować i transportować wyłącznie w folii ochronnej.

### 2.3 Właściwości techniczne

- Podłączenie do sieci elektrycznej:
  - Pręt grzejny w rurze zbiorczej i termowentylator wstępnie zmontowane.
  - Podłączenie przy pomocy przewodu przyłączeniowego termowentylatora.
- Ciśnienie próbne: 13 barów
- Wypełnienie: niepalny, nietoksyczny płyn przenoszący ciepło
- Tryb pracy: elektryczny, niezależnie od systemu grzewczego, z regulacją na termowentylatorze.

### 2.4 Wskazówki dotyczące montażu

Liczba punktów mocowania

Liczba punktów mocowania została ustalona

i sprawdzona dla pustaków T14.

- Grzejnik z zamontowanym prętem grzejnym ustawić w taki sposób, aby nie doszło do uszkodzenia pręta.
- Nie umieszczać kabli na grzejniku, nie związać ich.
- Zapewnić, aby w zasięgu kabla znajdowała się puszka przyłączeniowa zainstalowane zgodnie z przepisami lub naścienne gniazdo wtykowe (230 V, zabezpieczenie 16 A).

Podłączenie elektryczne na ścianie powinno być swobodnie dostępne i nie może znajdować się na wystającej powierzchni grzejników.

Niedozwolone jest umieszczanie grzejnika bezpośrednio pod gniazdem wtykowym naściennym.

## 1. IT – Istruzioni per l'uso

### 1.1 Uso consentito

Il radiatore può essere utilizzato solo per il riscaldamento di ambienti interni e per asciugare tessuti lavati in acqua. Ogni altro uso non è considerato conforme alle disposizioni ed è quindi non ammesso.

### Utilizzo non conforme

Il radiatore **non** deve essere utilizzato come sedia o come scaletta.

### 1.2 Avvertenze di sicurezza

#### **Attenzione**

##### **Pericolo di morte per scossa elettrica!**

- Non mettere in funzione l'apparecchio con il cavo di collegamento danneggiato.
- Far sostituire il cavo di collegamento danneggiato solo dal produttore, dal suo servizio di assistenza clienti o da persone aventi le stesse qualifiche.

#### **Pericolo**

##### **Pericolo di morte!**

- In caso di incendio, **non** spegnerlo con l'acqua.
- Utilizzare estintori ad anidride carbonica, schiuma, polvere o sabbia.

#### **Attenzione**

##### **Pericolo di ustioni!**

La superficie del radiatore può raggiungere una temperatura fino a 90 °C (194 °F) e causare ustioni.

- Prestare attenzione quando si tocca il radiatore.
- Prestare particolare attenzione all'eventuale presenza di bambini e persone che potrebbero essere messe in pericolo.

Questo apparecchio può essere utilizzato da persone con limitate capacità fisiche, sensoriali o mentali o con scarsa esperienza o conoscenza e da bambini dagli 8 anni in su, se non lasciati soli o se istruiti sull'utilizzo sicuro dell'apparecchio e in grado di capire i pericoli che possono sorgere.

I bambini di età inferiore ai 3 anni devono essere mantenuti lontani dall'apparecchio, a meno che non vengano costantemente controllati.

I bambini dai 3 agli 8 anni possono solo accendere e spegnere l'apparecchio nel rispetto delle condizioni sopra indicate e con l'apparecchio posizionato o installato nella sua posizione d'uso normale.

I bambini dai 3 agli 8 anni non possono inserire la spina nella presa, pulire l'apparecchio né eseguire la manutenzione ad opera dell'utente.

- Sorvegliare i bambini per assicurarsi che non giochino con l'apparecchio.

Se l'apparecchio viene azionato senza termostato ambiente separato:

- Non utilizzare l'apparecchio in locali piccoli in cui soggiornano persone non in grado di lasciare il locale in autonomia, a meno che non siano sorvegliati costantemente.

Con perdite del fluido termoconvettore:

- raccogliere il fluido in un contenitore.
- Informare l'installatore specializzato.
- Non sostituire la sostanza fuoriuscita con acqua.

### 1.3 Pulizia

- Staccare l'apparecchio dall'alimentazione di corrente prima della pulizia o della manutenzione.
- Utilizzare solo detersivi delicati e non abrasivi.


### 1.4 Reclamo

- Contattare l'installatore specializzato.

### 1.5 Montaggio e riparazioni

- Per non perdere la garanzia sul prodotto, far eseguire il montaggio e le riparazioni solo da un installatore specializzato.

### 1.6 Smaltimento

- Portare i componenti con gli accessori non più utilizzabili in un centro di riciclo o smaltirli correttamente. Osservare a proposito le disposizioni locali.
- Portare l'apparecchio presso i punti di raccolta separata per apparecchi elettrici ed elettronici. 
- Smaltire il fluido termoconvettore secondo le disposizioni delle autorità competenti attraverso un'azienda di smaltimento autorizzata (n. codice di smaltimento rifiuti 160115).

## 2. Montaggio

Il radiatore può essere montato solo da un artigiano specializzato. I componenti elettrici possono essere montati e collegati solo da un elettricista specializzato (in Germania secondo BGV A3).

### 2.1 Avvertenze di sicurezza

- Leggere attentamente le istruzioni prima di procedere al montaggio/alla messa in funzione.
- Dopo il montaggio **cedere le istruzioni all'utente finale.**

- Seguire le avvertenze di sicurezza presenti nelle istruzioni separate dei componenti elettrici.

### Pericolo

#### Pericolo di morte!

- Verificare la posizione delle linee di alimentazione (corrente, gas, acqua).
- Non forare le tubazioni.
- Montare e collegare l'apparecchio solo in assenza di tensione.

### Attenzione

#### Pericolo di lesioni!

- Fare attenzione al peso del radiatore (vedere pagina 5).
- Se il peso supera i 25 kg effettuare le operazioni con un attrezzo di sollevamento o con l'aiuto di altre persone.

### Attenzione

#### Danni a persone e danni materiali!

- Controllare la portata della base di appoggio. Fare attenzione al peso del radiatore (vedere pagina 5) e a eventuali carichi aggiuntivi.
- Verificare che il materiale di montaggio sia idoneo e sceglierlo adatto alla situazione architettonica.
- Rispettare i requisiti particolari, ad es. per edifici pubblici (scuole o simili).

## 2.2 Condizioni di utilizzo

- Non collegare il radiatore al sistema di riscaldamento.
- Con il montaggio in stanze con vasca o doccia: osservare le zone di protezione secondo le norme di installazione nazionali (in Germania DIN VDE 0100-701). Inoltre osservare tutte le disposizioni locali.
- Gli apparecchi elettrici nelle stanze sopra citate sono ammessi solo se sono protetti tramite un dispositivo di protezione dalle correnti di guasto (RCD) (in Germania secondo DIN EN 61008-1 (VDE 0664-10)).
- In bagno gli interruttori devono essere installati in modo da non poter essere azionati dalla vasca da bagno o dalla doccia.
- Le prese possono essere montate solo al di fuori delle zone di protezione.
- **Nota:** il montaggio dei prodotti nella zona di protezione 1 non è consentito dal produttore.
- **Suggerimento in conformità alla norma CEI 60335-2-43:** per evitare qualsiasi pericolo ai bambini più piccoli, montare il radiatore in modo che il bordo inferiore si trovi almeno 600 mm sopra il pavimento.

- Al momento dell'installazione il cliente deve prevedere un dispositivo di protezione dalle correnti di guasto (con un limite di intervento minore o uguale a 30 mA).
- Se l'apparecchio viene collegato senza spina fissa: installare il dispositivo di sezionamento secondo le disposizioni locali relative al dispositivo per il sezionamento di rete.
- Far funzionare il radiatore solo con la tensione consentita (vedere targhetta identificativa).
- Stoccare e trasportare il radiatore solo nell'imballo protettivo.

## 2.3 Caratteristiche tecniche

- Collegamento elettrico:
  - Barra termica nel tubo collettore e termoventilatore premontati.
  - Collegamento mediante il cavo di collegamento del termoventilatore.
- Pressione di prova: 13 bar
- Riempimento: fluido termoconvettore non infiammabile, atossico
- Tipo d'esercizio: funzionamento elettrico, indipendente dal sistema di riscaldamento, con regolazione sul termoventilatore.

## 2.4 Istruzioni di montaggio

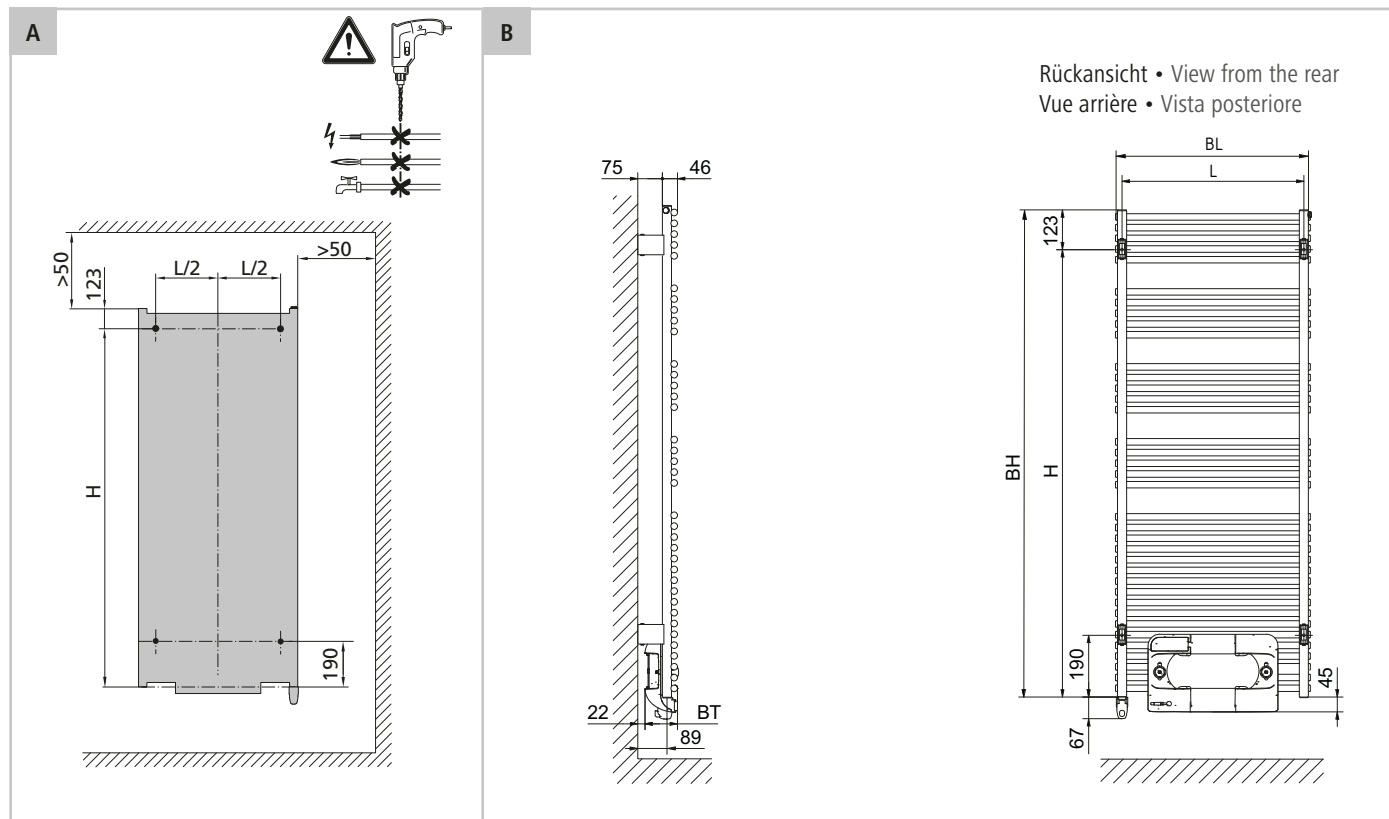
Numero dei punti di fissaggio:

Il numero dei punti di fissaggio è stato determinato e verificato per laterizi leggeri a fori alti T14.

- Posare il radiatore in modo tale che non venga danneggiato.
- Non arrotolare il cavo.
- Assicurarsi che la copertura del cavo includa una presa a spina o una presa a parete (230 V, fusibile 16 A) installata a norma.

Il collegamento elettrico alla parete deve essere facilmente accessibile e non deve trovarsi nelle superfici di proiezione del radiatore.

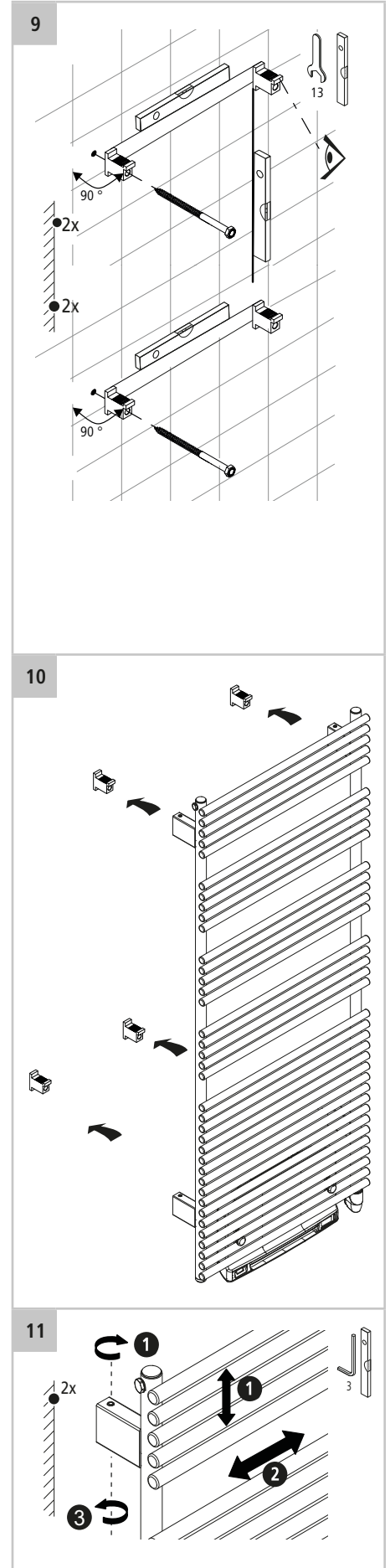
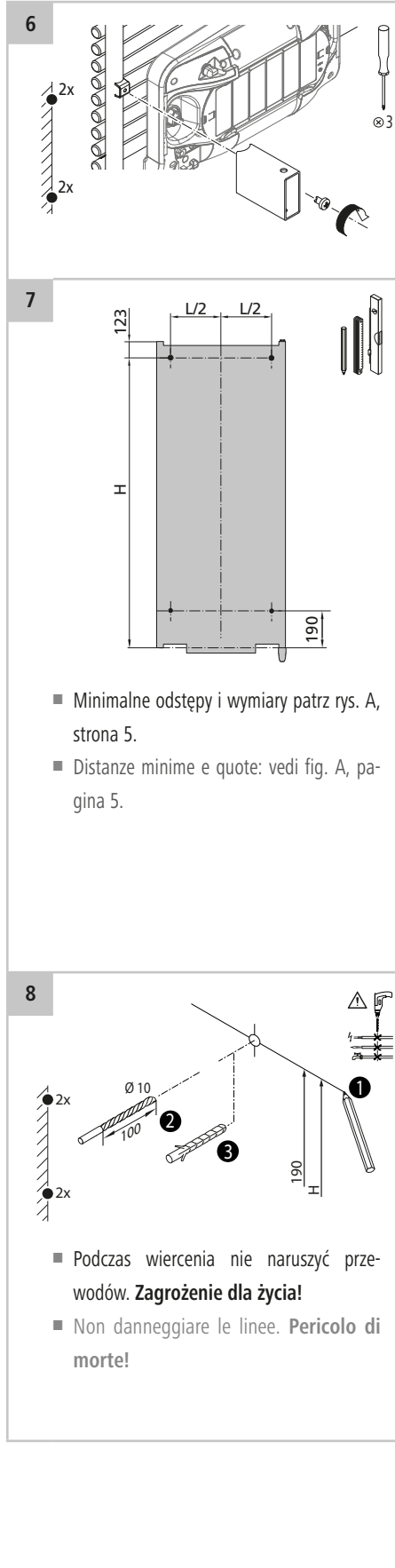
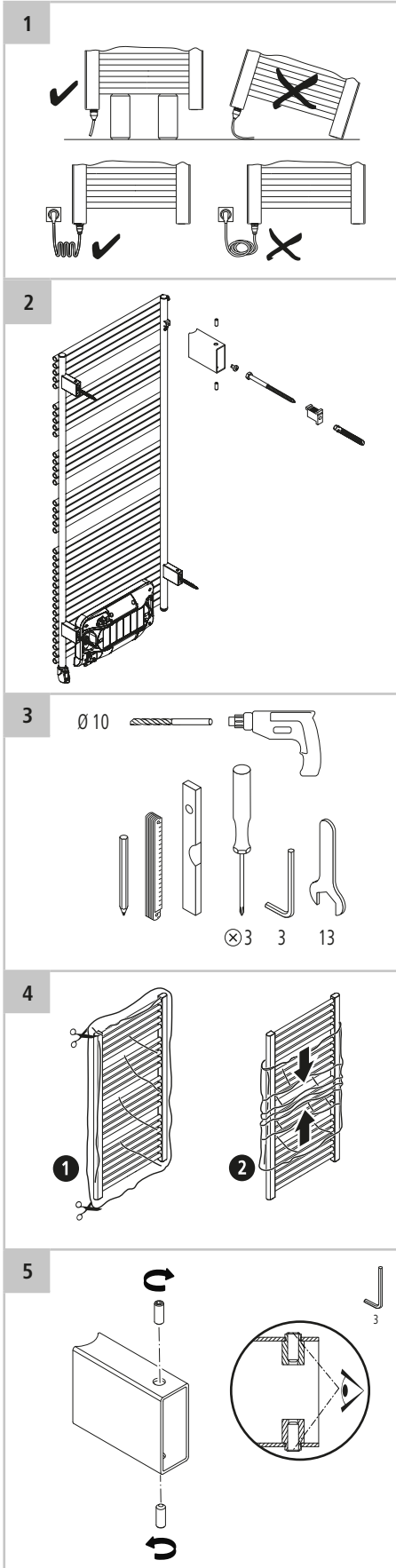
- Il radiatore non deve essere montato direttamente sotto una presa.



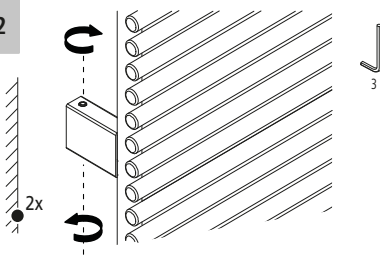
- Sprawdzić położenie przewodów zasilających.
- Sprawdzić nośność podłoża.
- Sprawdzić przydatność śrub i kołków.
- Controllare l'ubicazione delle linee di alimentazione.
- Controllare la portata del supporto.
- Controllare l'idoneità delle viti e dei tasselli.

NR	H [mm]	L [mm]	BH [mm]	BL [mm]	BT [mm]	G [kg]
E3A101550	1378	460	<b>1501</b>	<b>500</b>	99	24,1
E3A101850	1675	460	<b>1798</b>	<b>500</b>	99	27,9
E3A101860	1675	560	<b>1798</b>	<b>600</b>	99	31,8

	Legenda	Leggenda
G	Masa (po napełnieniu)	Peso (pieno)
H	Rozstaw otworów do zawieszenia grzejnika	Distanza foro da bordo inferiore muffola di allacciamento
L	Odstęp między otworami	Distanza dei fori
NR	Nr artykułu	Codice articolo



12



13

- Montaż i podłączenie zestawu elektrycznego zlecić wykwalifikowanemu elektrykowi (zgodnie z instrukcją montażu zestawu elektrycznego).
- Montare e far collegare il kit elettrico da un elettricista specializzato (secondo le istruzioni di installazione del kit elettrico).

14

