



INSTRUKCJA OBSŁUGI
PROGRAMATOR TYGODNIOWY

TIMER MODULE

SPIS TREŚCI

1. WPROWADZENIE	01
2. BEZPIECZEŃSTWO	01
3. FUNKCJONOWANIE	01
4. BUDOWA	02
OGÓLNE	02
RYSUNEK	02
MONTAŻ	02
SCHEMAT ELEKTRYCZNY	04
4.1 POŁĄCZENIE D300E II / D400(EP) II / D500(E) II / D275(EP) II / D150EP II, X350, X500	04
4.2 POŁĄCZENIE C400 RF	04
4.3 POŁĄCZENIE C400 BASIC	05
5. UŻYTKOWANIE URZĄDZENIA	06
PANEL STERUJĄCY	06
USTAWIENIA	07
OBSŁUGA AUTOMATYCZNA: PROGRAM CZASOWY	08
OBSŁUGA RĘCZNA	09
OBSŁUGA PÓŁAUTOMATYCZNA	10
ALARM WYMIANY FILTRÓW	10

1. WPROWADZENIE

Programator czasowy Vasco to urządzenie sterujące z dużym wyświetlaczem LCD, umożliwiające obsługę trzech biegów rekuperatora. Przełączanie biegów może odbywać się ręcznie lub na bazie wcześniej zaprogramowanego terminarza. Dużą zaletą użytkownika programatora czasowego Vasco jest możliwość dostosowania wydajności wentylacji do faktycznego zapotrzebowania. Dzięki temu maleją koszty zużywanej energii, a urządzenie wentylacyjne jest optymalnie wykorzystywane.

2. BEZPIECZEŃSTWO

Wyłącznie wykwalifikowani instalatorzy są upoważnieni do otwarcia rekuperatora i podłączenia programatora czasowego. Instalator zobowiązany jest do korzystania podczas wszelkich prac z odpowiedniego sprzętu. W trakcie instalacji programatora czasowego rekuperator oraz programator muszą być odłączone od zasilania.

Elektroniczne części rekuperatora mogą być pod napięciem.



Urządzenie nie jest przeznaczone do użytkowania przez osoby (w tym dzieci) z ograniczoną sprawnością fizyczną czy psychiczną oraz osoby nie posiadające odpowiedniego doświadczenia i wiedzy, chyba że pod nadzorem lub zgodnie z instrukcjami wykwalifikowanych osób odpowiedzialnych za bezpieczeństwo otoczenia. Dzieci nie mogą bawić się urządzeniem.

3. FUNKCJONOWANIE

Programator czasowy oferuje dwie możliwości obsługi: ręczną i automatyczną. W przypadku obsługi automatycznej programator czasowy działa według wcześniej zaprogramowanego terminarza. W ciągu dnia można ustawić cztery okresy (przedziały czasowe). Każdemu przedziałowi może zostać przypisane jedno z trzech ustawień urządzenia.

W trybie ręcznym użytkownik może samodzielnie przełączać pomiędzy trzema ustawieniami urządzenia wentylacyjnego, które następnie będzie działało zgodnie z wprowadzonymi danymi dopóki użytkownik nie wybierze innego trybu pracy urządzenia. Programator czasowy może funkcjonować w kombinacji z przełącznikiem RF. Jeśli użytkownik wybierze inny tryb pracy w trakcie automatycznej obsługi, wówczas urządzenie wentylacyjne będzie funkcjonowało w danym trybie do następnego zaprogramowanego przedziału czasowego.

W przypadku, gdy użytkownik za pomocą przełącznika RF wybierze inny tryb pracy urządzenia w trakcie obsługi ręcznej, wówczas rekuperator będzie funkcjonował w ostatnim wybranym przez użytkownika trybie. W opisanej sytuacji programator czasowy nie będzie wyświetlał informacji o aktualnym trybie pracy.

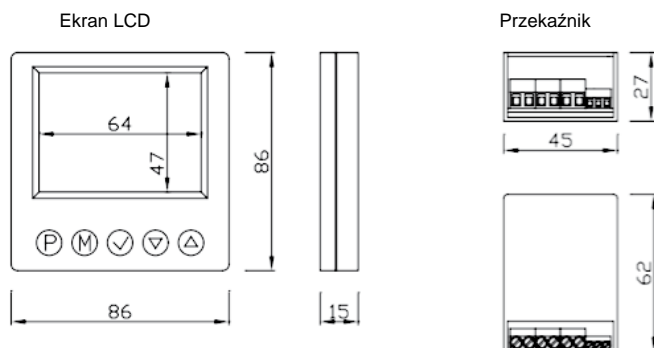
4. BUDOWA

OGÓLNE

Programator czasowy zbudowany jest z trzech części:

- puszkki do zamontowania na ścianie
- przekaźnika wyposażonego w złącza do sterowania rekuperatorem oraz cyfrowe wejście do powiadomienia o konieczności wymiany filtra
- panelu sterującego z ekranem LCD i klawiaturą.

RYSUNEK



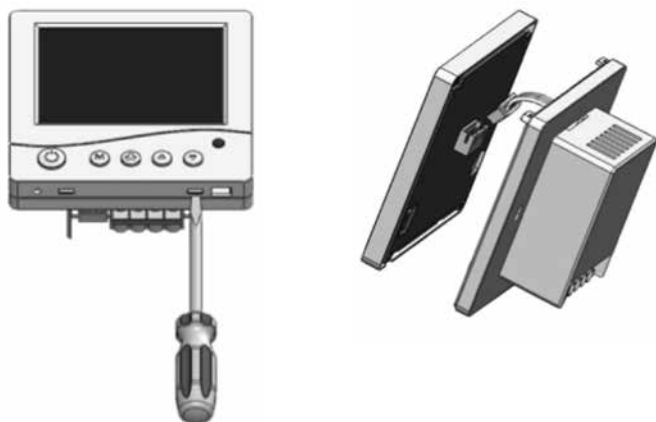
MONTAŻ

Programator czasowy wymaga::

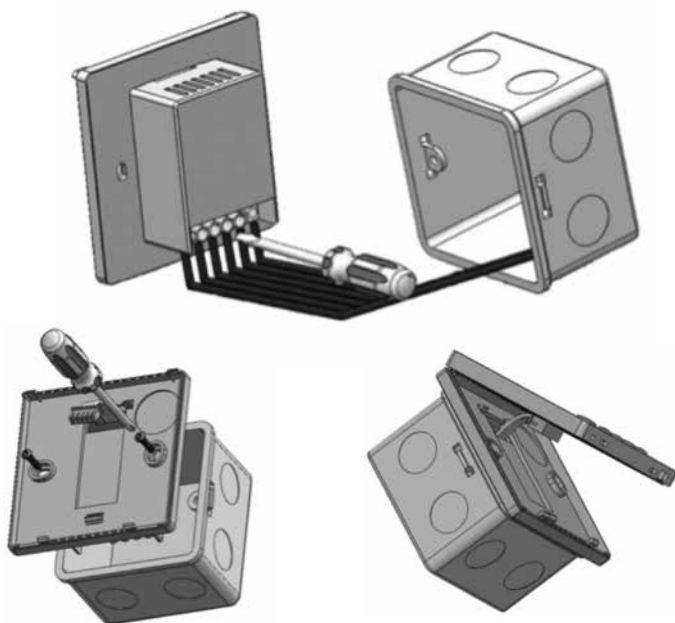
- napięcia 230V AC (2 x 1,5 mm²);
- kabla komunikacyjnego do sterowania rekuperatorem:
 - dla rekuperatora typu D: 5 x 1 mm²;
 - dla urządzenia wyciągowego typu C: 3 x 1 mm².

Należy poprowadzić kabel przez dostarczoną puszkę i przykręcić ją w wybranym miejscu do ściany za pomocą śrub i kołków. Następnie należy ostrożnie otworzyć ekran LCD przy użyciu śrubokrętu i odłączyć panel sterujący z przekaźnikiem połączonym złączem.





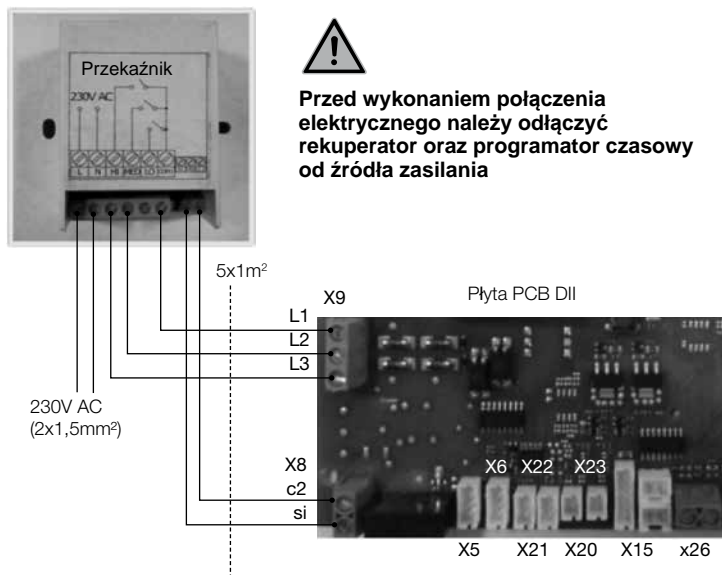
Kable należy połączyć z przekaźnikiem zgodnie ze schematem zamieszczonym na kolejnych stronach.



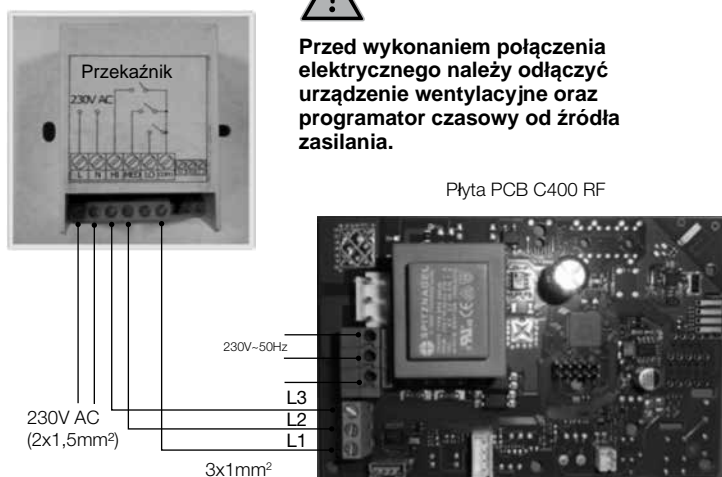
Należy przykręcić podstawę ekranu LCD do puszki za pomocą dwóch dostarczonych śrub. Następnie należy ponownie połączyć przekaźnik z ekranem LCD i zamknąć ekran.

Połączenia elektryczne pomiędzy przełącznikiem i płytą PCB rekuperatora powinny zostać poprowadzone za pomocą poniżej opisanych przewodów.

4.1 Połączenie D300E II / D400(EP) II / D500(E) II / D275(EP) II / D150EP II



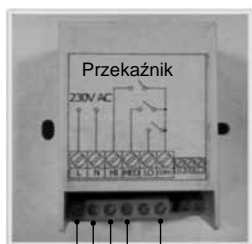
4.2 Połączenie C400 RF



4.3 Połączenie C400 basic



Przed wykonaniem połączenia elektrycznego należy odłączyć urządzenie wentylacyjne oraz programator czasowy od źródła zasilania.



230V AC
(2x1,5mm²)

3x1mm²

L3

L2

L1

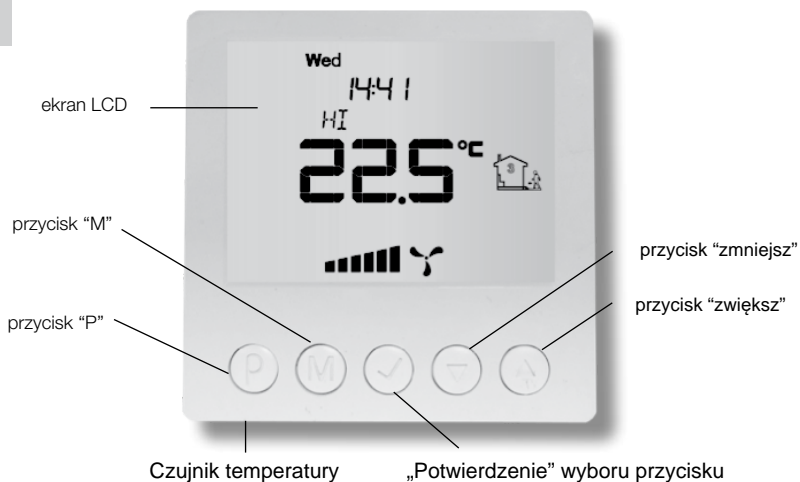
230V-50Hz

Płyta PCB C400 basic



5 UŻYTKOWANIE URZĄDZENIA

PANEL STERUJĄCY



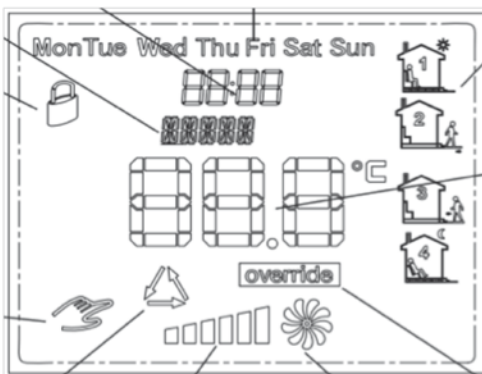
Tryb wentylacji lub powiadomienie o zanieczyszczeniu

Blokada przycisków

Aktywne sterowanie ręczne

Aktywne sterowanie automatyczne

Czas Dzień tygodnia



Zobrazowanie trybu wentylacji

Aktywny przedział czasowy w sterowaniu automatycznym

Temperatura

Aktywne sterowanie półautomatyczne

USTAWIENIA

Włączanie programatora czasowego



Aby włączyć programator czasowy należy nacisnąć przycisk „P”. Jeśli programator czasowy jest wyłączony, wówczas wyświetlana jest jedynie obecna temperatura. Sterowanie trybami wentylacji nie jest aktywne, ale aktywne jest powiadomienie o zanieczyszczeniu filtra.



Ustawianie czasu i daty

Najpierw należy włączyć programator czasowy naciskając przycisk „P”.



Należy przytrzymać przycisk „potwierdzenie” przez przynajmniej 5 sek.



Należy ustawić obecny czas przy pomocy przycisków „zwiększ” i „zmniejsz”.



Następnie należy nacisnąć przycisk „potwierdzenie”, dzięki czemu zacznie migać opcja wyboru dnia.



Należy ustawić dzień przy pomocy przycisków „zwiększ” i „zmniejsz”.

Mon = poniedziałek

Tue = wtorek

Wed = środa

Thu = czwartek

Fri = piątek

Sat = sobota

Sun = niedziela



Wybór należy zatwierdzić naciskając na przycisk „potwierdzenie”.

Ustawienia fabryczne

Następujące kroki zresetują programator czasowy do ustawień fabrycznych.



Najpierw należy wyłączyć programator czasowy naciskając przycisk „P”.



Należy przytrzymać przyciski „M” oraz „potwierdzenie” dopóki na ekranie wyświetli się powiadomienie „RESET”.



Blokada przycisków

Istnieje możliwość zablokowania klawiatury w celu uniknięcia niepożądanych zmian ustawień. Jak tylko klawiatura zostanie zablokowana, na ekranie pojawi się symbol kłódki. Oznacza to, że przyciski klawiatury nie reagują.



Aby aktywować lub dezaktywować klawiaturę, należy przytrzymać przyciski „zmniejsz” i „zwiększ” tak długo, dopóki na ekranie zniknie lub pojawi się symbol kłódki.

**OBSŁUGA
AUTOMATYCZNA:
PROGRAM
CZASOWY**

W przypadku obsługi automatycznej tryb wentylacji urządzenia wentylacyjnego powinien zostać dobrany automatycznie na podstawie uprzednio zaprogramowanego terminarza. Umożliwia to użytkownikowi obniżenie wydajności wentylacji w trakcie nieobecności w domu lub jej zwiększenia, gdy użytkownicy są obecni w mieszkaniu. Terminarz może być ustalany oddzielnie dla każdego dnia i podzielony na cztery różne przedziały czasowe, które następnie wyświetlane są na ekranie.

Aby samodzielnie zaprogramować terminarz, należy wykonać następujące kroki:

	<p>OKRES 1: 7.00–9.00</p> <p>Tryb wentylacji "Lo" = 1</p>		<p>OKRES 2: 9.00–15.00</p> <p>Tryb wentylacji "Lo" = 1</p>
	<p>OKRES 1: 15.00–21.00</p> <p>Tryb wentylacji "Lo" = 1</p>		<p>OKRES 1: 21.00–7.00</p> <p>Tryb wentylacji "Lo" = 1</p>

Ważne::

- początek okresu 2 stanowi koniec okresu 1;
- koniec okresu 4 stanowi początek okresu 1.



Krok 1:

Należy włączyć programator czasowy.

Krok 2:

Należy zadbać o to, aby programator ustawiony był w trybie obsługi automatycznej – w tym celu na ekranie wyświetla się napis „AUTO”. Jeśli na ekranie wyświetla się symbol ręki, oznacza to, że włączona jest obsługa ręczna, a wówczas należy nacisnąć przycisk „M” w celu przestawienia programatora w tryb obsługi automatycznej.



Krok 3:

Następnie należy przytrzymać przycisk „P” dopóki na ekranie nie pojawi się powiadomienie „ProG” i zacznie migać obecny (ustawiony) dzień tygodnia.



Krok 4:

Należy wybrać dzień tygodnia używając przycisków „zmniejsz” i „zwiększ”. Przytrzymanie przycisku „zwiększ” spowoduje wybór całego tygodnia, przez co terminarz będzie taki sam na każdy dzień tygodnia. Ponowne przytrzymanie przycisku „zwiększ” spowoduje wybór całego tygodnia roboczego, przez co terminarz będzie taki sam na każdy dzień roboczy.



Ponowne przytrzymanie przycisku „zwiększ” spowoduje wybór weekendu, przez co terminarz będzie taki sam na sobotę i niedzielę.



Należy potwierdzić wybór naciskając przycisk „P”.



Kolejne kroki opisują programowanie pojedynczego przedziału czasowego. Kroki te należy powtórzyć dla każdego przedziału czasowego. Terminarz pojawi się za każdym razem po prawej stronie ekranu.



Krok 5.

Na ekranie zacznie migać godzina, od której zaczyna się dany przedział czasowy. Należy wybrać godzinę, a następnie zatwierdzić wybór przyciskiem „P”.



Krok 6:

Na ekranie zacznie migać symbol wybranego trybu wentylacji dla danego przedziału czasowego. Tryb należy wybrać używając przycisków „zmniejsz” i „zwiększ”, przy czym:



LO = tryb 1 (niski);



MED = tryb 2 (średni);

HI = tryb 3 (wysoki).



Wybór należy zatwierdzić przyciskiem „P”.



Należy powtórzyć krok 5 i 6 w celu ustawienia trybu wentylacji i godziny dla każdego z czterech przedziałów czasowych.



Po zaprogramowaniu każdego z czterech przedziałów czasowych programator czasowy powróci do standardowego wyświetlacza. Wówczas należy powtórzyć kroki od 3 do 6, aby zaprogramować pozostałe dni i w ten sposób ustalić pełen terminarz.

OBSŁUGA RĘCZNA

W przypadku obsługi ręcznej tryb wentylacji urządzenia wentylacyjnego ustawiany jest ręcznie. Jeśli włączona jest obsługa ręczna, wówczas na ekranie widnieje symbol ręki.



Aby przełączyć w tryb obsługi automatycznej, należy nacisnąć przycisk „M”.



Żądany tryb wentylacji może zostać ustawiony za pomocą przycisków „zmniejsz” i „zwiększ”, a następnie potwierdzony przyciskiem „potwierdzenie”.

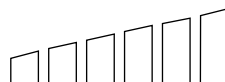


Graficzne przedstawienie trybu pracy:

2 paski = tryb 1 (niski);

4 paski = tryb 2 (średni);

6 pasków = tryb 3 (wysoki).



Jeśli urządzenie wentylacyjne jest wyłączone, paski nie są widoczne.

OBSŁUGA PÓŁAUTOMATYCZNA

W przypadku obsługi półautomatycznej istnieje możliwość ręcznej zmiany trybu wentylacji. Wówczas tryb pracy urządzenia różni się przez pewien czas od trybu ustawionego w odpowiednim przedziale czasowym. Po upływie danego przedziału czasowego programator czasowy wraca do funkcji automatycznej i działa dalej zgodnie z zaprogramowanym terminarzem.



Do obsługi półautomatycznej można przejść wyłącznie z trybu obsługi automatycznej.



Tryb wentylacji może zostać zmieniony za pomocą przycisków „zmniejsz” lub „zwiększ”, a następnie zostać potwierdzony przyciskiem „potwierdzenie”. Wówczas na ekranie wyświetla się powiadomienie „override”, a symbol obowiązującego przedziału czasowego znika.



override

Aby powrócić do trybu obsługi automatycznej przed upłynięciem obowiązującego przedziału czasowego, należy nacisnąć przycisk „potwierdzenie”.



Z ekranu znika wówczas powiadomienie „override” i ponownie pojawia się symbol obowiązującego przedziału czasowego.

ALARM WYMIANY FILTRÓW

Jeśli należy wymienić filtry rekuperatora, programator czasowy emituje sygnał. Funkcja ta możliwa jest dzięki elektrycznemu podłączeniu zobrazowanemu na schemacie obwodów. Jak tylko zaistnieje potrzeba wymiany filtrów, programator czasowy sygnalizuje o tym dźwiękiem, a na ekranie pojawia się powiadomienie „FILTR”. Po wymianie filtrów i zresetowaniu powiadomienia przy pomocy przełącznika RF (patrz instrukcja obsługi rekuperatora Vasco) na module czasowym znika powiadomienie.